

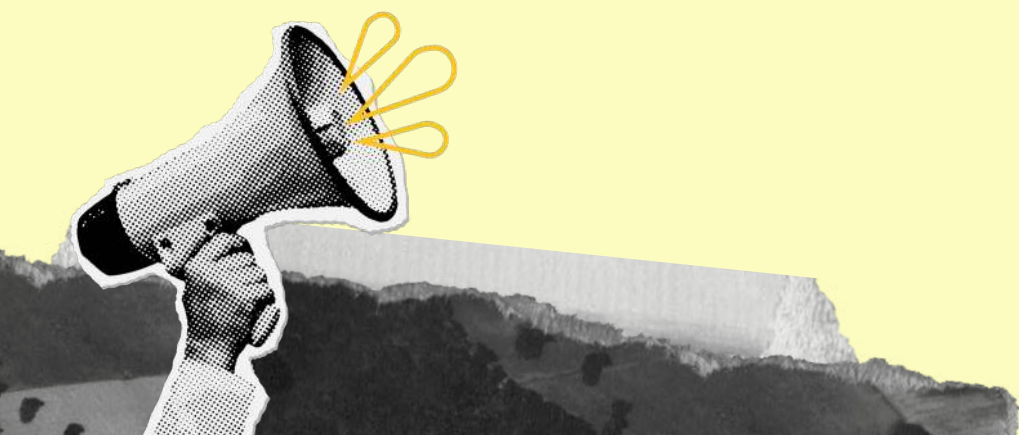
CENTRO ACADÊMICO
DE GESTÃO PÚBLICA

MANUAL CALOUROS 2025

"TUDO O QUE NÓS TEM, É NÓS"



Este documento é uma atualização e readequação do Manual de Calouros elaborado por gestões anteriores, em especial, a Poliarquia (2023), do Centro Acadêmico de Gestão Pública.



Parabéns, vocês foram aprovados na Universidade Federal de Minas Gerais! O Centro Acadêmico de Gestão Pública (o amado CAGP) está aqui para apoiar vocês nesta nova jornada.

Como alunos da UFMG, vocês têm diversos direitos! Alguns deles englobam pegar livros em qualquer biblioteca da universidade e acessar um vasto mundo de informações, entrar e usufruir do Centro Esportivo Universitário (nosso amado CEU), poder usufruir das moradias universitárias (caso se enquadrem nos critérios), comer nos restaurantes universitários, transitar pelo Campus e seus arredores de forma gratuita com o ônibus interno da universidade e muito mais. Seja bem-vinda(o) a um universo de oportunidades!

Para ajudar nesta nova etapa e aliviar a ansiedade, organizamos este manual com dicas e curiosidades sobre como sobreviver nesta verdadeira cidade que é a UFMG, compartilhada por veteranos que já trilharam esse caminho. Venham conhecer tudo com a gente!



ÍNDICE

A faculdade

Logística do espaço físico da FAFICH

Curtindo a faculdade

O curso de Gestão Pública

Formação Acadêmica

Áreas de atuação

Informações gerais

Eventos do Campo de Públicas

Plataformas utilizadas pela Universidade

Associação Atlética da FAFICH

Empresa Júnior

Disciplinas

FUMP

Restaurantes Universitários

CEU – Centro Esportivo Universitário

Mobilidade no Campus

Informações gerais sobre a graduação

Plataforma Lattes

Informações Finais

Colegiado de Gestão Pública

Contatos importantes



A FACULDADE

Que a UFMG é gigante, vocês já devem ter percebido, mas o que a torna tão grande são os diversos cursos organizados em faculdades, institutos ou escolas, especializados em ensino, pesquisa e extensão. A nossa Faculdade de Filosofia e Ciências Humanas (FAFICH) é formada por vários cursos de graduação: de antropologia a relações públicas (passando por, claro, o melhor curso da UFMG, Gestão Pública). Além disso, a FAFICH conta com programas de pós graduação e extensão nos mais diversos departamento da Faculdade. Por enquanto, vocês só precisam saber que o nosso curso está dentro do Departamento de Ciência Política (DCP), um dos melhores do país!

Tá chegando agora e já se perdeu? Aqui é bem confuso mesmo, então fiquem espertos! Na FAFICH, para se orientarem, de um lado são as salas de números pares e, de outro, as salas de número ímpar. Existe um "F" (de FAFICH) antes da numeração de cada sala, e o primeiro número da sala indica o andar dela. A FAFICH faz parte de um complexo predial que envolve também a Faculdade de Letras (FALE) e a Escola de Ciência da Informação (ECI). Então, se liga! Trocou a cor do chão, trocou a faculdade.



LOGÍSTICA DO ESPAÇO FÍSICO DA FAFICH

1º ANDAR – Portaria, sede do CAGP, entrada da Biblioteca, auditórios, Diretoria da Faculdade, Congregação, órgãos administrativos da FAFICH e laboratórios de pesquisa.

2º ANDAR – Lanchonete da FAFICH, salas de aulas, Secretaria do Curso de Gestão Pública, Central de Atendimento da Graduação, Associação Atlética da FAFICH, sala de informática, laboratórios de pesquisa e saída para o RU I (bandejão).

3º ANDAR – Salas de aula, outros Centros Acadêmicos, laboratórios de pesquisa e vendas.

4º ANDAR – Secretarias das Pós-Graduações, departamentos da Faculdade, laboratórios das Pós-Graduações, departamentos da Faculdade, salas de professores, sala da coordenação do curso de Gestão Pública e salas de reuniões.

CONFIRA O MAPA DO PRÉDIO NESTE LINK
<https://www.fafich.ufmg.br/mapa/>



CURTINDO A UNIVERSIDADE

Logo vocês verão que a vida universitária é um universo de novas experiências e vocês poderão vivenciar coisas que só agora e nesse curso terão oportunidade. Em breve vocês se sentirão tão à vontade na FAFICH quanto se sentem em casa. Vocês já devem imaginar que podem participar de diversas festas, calouradas, confraternizações, botecadas e demais bebedeiras pela Universidade inteira, não é mesmo? Na FAFICH, os pontos mais comuns são: a sede do CAGP (o melhor lugar do mundo, acredite!), os Centros Acadêmicos do terceiro andar, calouradas de outros cursos, as festas “Na Tora”, e claro, o famoso Bar do Cabral. Mas, cuidado!

A UFMG conta ainda com espaços para confraternização cultural, que é a Praça de Serviços. Ela conta com uma infinidade de coisas: banquinhos para relaxar, papelaria, instituições bancárias, lanchonete, restaurante, livraria, a sede do Diretório Central dos Estudantes (DCE) – onde é possível fazer a carteirinha de estudante – e a FUNDEP, onde você poderá se inscrever nos mais diversos cursos ofertados, que vão desde danças até a cursos de línguas.

A FAFICH traz com frequência algumas feiras artesanais e de culinária e uma infinidade de coisas nesse lugar charmoso e quentinho (bota quente nisso!) chamado UFMG que não dá pra resumir aqui.



SOBRE O CURSO DE GESTÃO PÚBLICA

O gestor público é responsável por planejar e assessorar processos deliberativos, coordenar ações e avaliar programas e políticas públicas em organizações estatais.

A criação do curso é fruto do fortalecimento das áreas de pesquisa e extensão do departamento de Ciência Política da Universidade, responsável por oferecer um curso de especialização em políticas públicas.

A graduação em Gestão Pública visa formar estudantes com visão integrada e estratégica da administração, a partir do desenvolvimento de habilidades e competências que estimulem o pensamento estratégico e a capacidade de interlocução e negociação com os vários agentes que atuam nas instituições. O curso tem duração de cinco anos, em horário noturno, e com duas entradas por ano. A criação foi possível depois que a UFMG confirmou a adesão ao Plano de Reestruturação e Expansão das Universidades (Reuni), programa do governo federal instituído em 2007, sendo que a primeira turma do curso iniciou-se em 2009.



FORMAÇÃO ACADÊMICA

Como o objetivo profissional é melhorar a eficiência da Gestão Pública, a formação passa por disciplinas relacionadas à ciência política, social, gerencial, econômica, exatas, da informação e antropológicas, tais como:

- Esfera pública estatal e não-estatal, com ênfase nos processos de participação, representação e deliberação política;
- Estruturas, instituições e atores que organizam e exercem o poder político nas sociedades contemporâneas (movimentos sociais, Ministério Público, etc);
- Estudo do sistema político brasileiro;
- Finanças públicas e orçamento;
- Gestão e tecnologias da informação;
- Instituições públicas comparadas;
- Política, economia e sociedade;
- Planejamento e gestão de organizações públicas;
- Direito administrativo e constitucional;
- Processos deliberativos, formas de controle e cauterização nos poderes Executivo, Legislativo e Judiciário.



ÁREAS DE ATUAÇÃO

Os profissionais podem assumir funções técnicas de direção, liderança e coordenação, a fim de fomentar estratégias de participação política para estimular o controle público e otimizar capacidade de atuação em:

- Órgãos públicos;
- Governo municipal, estadual e federal;
- Secretarias;
- Coordenadorias;
- Câmaras de vereadores;
- Assembleias legislativas;
- Assessorias parlamentares;
- Organismos e instituições da sociedade civil e do terceiro setor (ONGs, OSCIPS, etc.);
- Estatais da administração indireta.

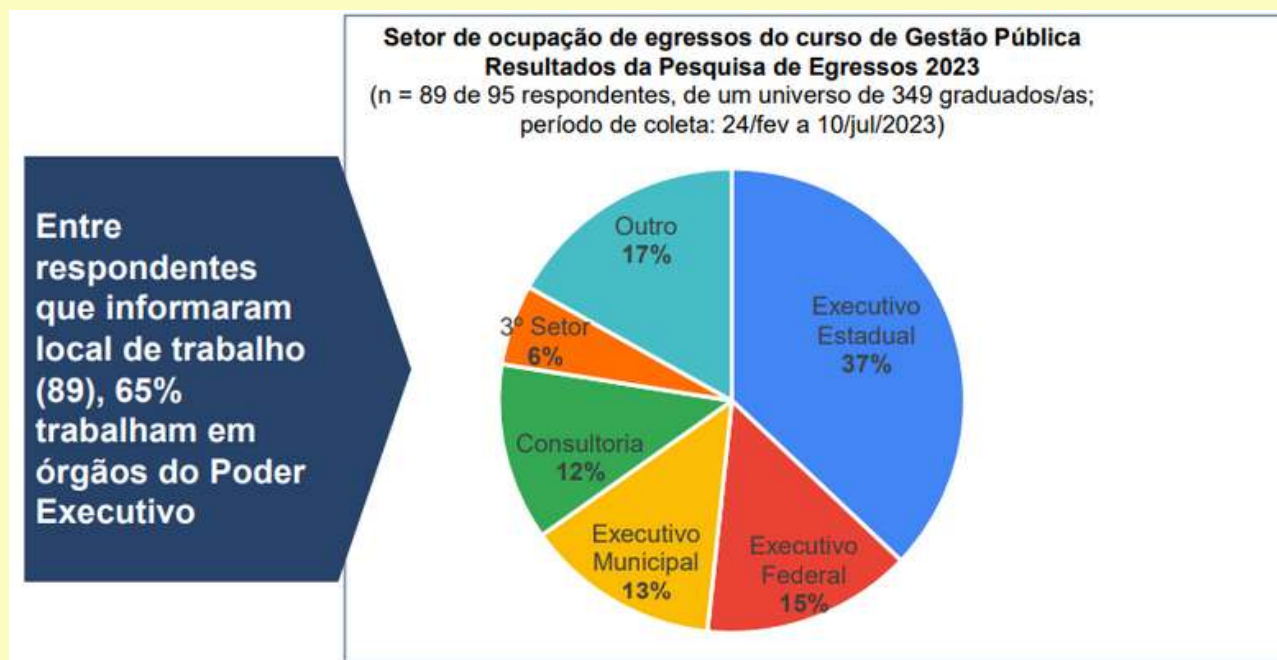


Imagem retirada do slide de apresentação do curso para os ingressos de 2024-2, elaborado pela professora Ana Paula Karruz.



ÁREAS DE ATUAÇÃO

O curso de graduação em Gestão Pública oferece diversas oportunidades de estágio desde o primeiro semestre, permitindo que os alunos adquiram experiência prática em sua área de formação de maneira precoce. A maioria dessas vagas não exige experiência anterior, o que facilita o ingresso dos estudantes no mercado de trabalho e contribui significativamente para o seu desenvolvimento profissional.

Essas vivências no ambiente de trabalho são fundamentais para a formação acadêmica, pois proporcionam uma compreensão mais aprofundada dos conceitos estudados, além de permitir o contato direto com a realidade das instituições públicas. Além disso, a vivência profissional desde o início do curso permite uma gama de oportunidades para efetivação, por exemplo.

O principal site utilizado para a busca de vagas de estágio é o da Agiel.

Link: <https://www.agiel.com.br/site/>



INFORMAÇÕES GERAIS

A Pró-Reitoria de Administração (PRA) emite a carteira de identificação estudantil, também chamada de carteira de identificação da UFMG. Se ela não foi entregue, a Pró-Reitoria de Assuntos Estudantis (PRAE) irá entregar em alguns dias de plantão na Praça de serviços ou nas secretarias de curso. Essa carteirinha serve para ter acesso aos prédios da UFMG, entrar no bandeirão, pegar livros na biblioteca, entrar em alguns prédios e ter acesso ao CEU. A carteirinha não possui data de validade, ou seja, os estabelecimentos não aceitam como documento comprobatório para a meia entrada. Lembramos, no entanto, que a nossa Atlética faz uma carteirinha com validade de um ano que, geralmente, os locais aceitam como comprovação de meia entrada, além da carteirinha de estudante do DCE e da UNE que são documentos oficiais de meia entrada.

Calouros, vocês podem utilizar todas as bibliotecas da universidade! Mas, para pegar livros, precisam ir à biblioteca da FAFICH (1º andar do prédio) e desbloquear a sua carteirinha.

A biblioteca da FACE (Faculdade de Ciências Econômicas) é a única que fica aberta 24 horas, já a Biblioteca Central fica aberta das 7:30 até às 22:00. No site do sistema de bibliotecas vocês podem consultar a relação de livros que estão disponíveis, a data de entrega dos livros que vocês e outras pessoas pegarem emprestado e fazer reserva dos títulos. Ao pegar um livro, o prazo para devolvê-lo é de 15 dias. Caso ninguém tenha feito a reserva dele, é possível fazer a renovação e prorrogar o seu prazo de devolução.



EVENTOS DO CAMPO DE PÚBLICAS

O Encontro Nacional Do Campo de Públicas (ENECAP) é um evento anual em que os alunos dos cursos do Campo Públicas e áreas correlatas têm a oportunidade de trocar informações, conhecimentos e experiências de atuação na área pública, contribuindo para o desenvolvimento do ensino, pesquisa e extensão, além da formação de redes.

A Federação Nacional dos Estudantes dos Cursos do Campo de Públicas (FENECAP) é a entidade máxima de representação em âmbito nacional dos estudantes de nível superior de Administração Pública, Gestão Pública, Gestão de Políticas Públicas, Gestão Social e Políticas Públicas – o chamado Campo de Públicas. Foi fundada em 8 de julho de 2007, à época do VI Encontro Nacional dos Estudantes do Campo de Públicas.

Assim como o ENECAP consolidou-se nacionalmente, o Campo de Públicas Mineiro também articulou-se para a criação do maior encontro regional do Brasil até então: o **EMPÚBLICO**.

O Encontro Mineiro dos Estudantes dos Cursos do Campo de Públicas (EMPÚBLICO) é um evento acadêmico e esportivo voltado a graduandos e egressos dos cursos de Administração Pública, Ciências do Estado e Gestão Pública, da Universidade Federal de Lavras, da Fundação João Pinheiro e da Universidade Federal de Minas Gerais. A última edição do EM PÚBLICO, o nono, aconteceu na UFMG, Campus Pampulha, em 2024. O tema dessa edição foi: "Gestão de cidades: O papel do campo de públicas na gestão municipal", que buscou tratar de temas de amplo impacto no Campo de Públicas no âmbito do passado, do presente e do futuro.



PLATAFORMAS UTILIZADAS PELA UNIVERSIDADE

A Universidade utiliza o Minha UFMG para estabelecer a relação entre os docentes e discentes. Nesta plataforma, estão disponíveis vários links de acesso rápido a outras plataformas, como a da biblioteca, Moodle, SIGA, DRI, entre outros. Quando vocês fizerem a matrícula, a universidade vai te mandar um e-mail com o NIP (número de identificação) e vocês vão usá-lo para se cadastrar no Minha UFMG. Lá, vocês vão consultar, na área do aluno, as suas notas, frequência, disciplinas, etc.

O Departamento de Registro e Controle Acadêmico (DRCA) da UFMG lhes enviará um e-mail orientando sobre o acesso ao Sistema Minha UFMG, no qual já constará as matrículas nas disciplinas do primeiro período!

Neste sistema se encontra o nosso Moodle, que é utilizado para hospedar as disciplinas, atividades, consultar pontuação e etc. Junto à liberação de orientações para cadastro no Minha UFMG, será liberado um e-mail com o domínio @ufmg.br. Este e-mail é o principal meio de comunicação, via sistema, entre o professor e estudante. Até mesmo em contexto presencial!

Qualquer dúvida ou dificuldade, contate o professor e/ou nos informe através do e-mail, Whatsapp de algum dos membros da Gestão ou pelo Instagram do CAGP.



ASSOCIAÇÃO ATLÉTICA DA FAFICH

A atlética é uma das unidades de base da UFMG, ela é composta pelos cursos da FAFICH, do IGC e da FAE e sua função gira em torno da socialização dos estudantes e do incentivo ao ingresso ao esporte durante a vida universitária. Para saber mais, acesse o perfil no instagram @aafafich.

EMPRESA JÚNIOR

O curso de gestão pública conta com uma empresa júnior, a Equalitas UFMG Jr. Essa empresa foi construída pelos alunos do curso e tem por objetivo prestar assistência técnica para municípios, empresas e entidades no tocante à formulação, implementação e monitoramento de políticas públicas, projetos, programas e planejamento estatal. Para saber mais, visitem o site (<https://www.equalitasufmg.com.br/>) e o instagram (@equalitasufmg).

TEXTOS DAS DISCIPLINAS

Os professores disponibilizam seus textos via Moodle e sempre deixam links disponíveis para download nos seus planos de ensino. Caso tenham algum texto muito específico e que seja difícil encontrar, os professores geralmente scaneiam e enviam para nós! Além disso, no campus tem alguns lugares para tirar xerox, como no ECI, no ICB e na Praça de serviços.



FUMP - FUNDAÇÃO UNIVERSITÁRIA MENDES PIMENTEL

Quem aí já ouviu a história que universitário “só anda quebrado”? Pois é, para muitos de nós, isto é uma grande verdade. Não é porque não pagamos mensalidade que a coisa melhora para o nosso lado, pelo contrário, tende a piorar (não se assustem). Para isso, foi criada em 1927 a FUMP, que tem como objetivo prestar assistência estudantil às/aos alunos de baixa condição socioeconômica na UFMG. Dentre os programas de assistência desta instituição há acesso à saúde, alimentação (Restaurantes Universitários), moradia, aquisição de material escolar, transporte, recursos financeiros para manutenção pessoal e outros, tudo visando que tenhamos um bom desempenho acadêmico.

Para acessar estes serviços é preciso ter paciência e muita calma, por isso, fizemos um passo a passo:

- Acesse o site (<http://www.fump.ufmg.br/>);
- Clique em "questionário socioeconômico", leia o passo a passo e no final vai ter o link para preencher o questionário;
- Após o preenchimento do questionário, vocês receberão o contato da instituição e agendarão uma conversa com o Assistente Social para ser classificado em algum nível (do I, mais necessitado, ao IV, exclusivo para acesso aos Restaurantes Universitários).

Para mais informações, acessem o site da FUMP (<https://fump.ufmg.br/>).



RESTAURANTES UNIVERSITÁRIOS CAMPUS PAMPULHA

Restaurante Universitário Setorial I (Pampulha)

Horário de funcionamento:

De segunda à sexta-feira (exceto feriados)

Almoço: das 10:30 às 14 horas

Jantar: das 17h10 às 19 horas

Sábados (exceto feriados), almoço das 11h00 às 13 horas.

Restaurante Universitário Setorial II (campus Pampulha)

Horário de funcionamento:

De segunda à sexta-feira (exceto feriados)

Café da manhã gratuito para estudantes assistidos nos níveis I, II e III: das 6h45 às 8h10

Almoço: das 10:30 às 14 horas

CENTRO ESPORTIVO UNIVERSITÁRIO (CEU)

O clube possui ótima infraestrutura: vestiários limpos com guarda-volumes localizados em pontos estratégicos do clube, seguranças, posto médico, salva vidas, e uma lanchonete que serve o melhor feijão tropeiro da região e um delicioso macarrão à bolonhesa com bastante queijo. A melhor parte: TUDO BARATINHO. Quanto às atrações e lazer, lá vocês encontrarão nada menos que uma piscina semiolímpica (25m), uma piscina olímpica (50m), piscinas infantis, campo de futebol, muitas quadras divididas por esportes, sendo eles: futsal, handebol, vôlei, peteca, tênis e basquete. Ele fica logo ali, em frente ao Mineirão.

Site com FAQ e tutorial para emissão da carteirinha:
<https://www.ufmg.br/ceu/app/site/tutoriais>



MOBILIDADE NO CAMPUS

ÔNIBUS - BHTRANS

Como existe vida fora da UFMG, existem, também, várias opções de linhas de transporte público que atendem a faculdade. Dentre as que circulam dentro do campus, estão:

5102 - UFMG/Santo Antônio;

9502 - São Geraldo/São Francisco;

9550 - São Francisco/ Casa Branca

Para acessar informações sobre horários, vocês podem conferir no aplicativo Moovit.

LINHAS INTERNAS GRATUITAS

Os ônibus internos são distribuídos em 4 linhas, passando por vários prédios do campus Pampulha. Assim, olhem no site oficial qual linha pode deixar mais perto do prédio desejado. Ressaltando que, duas linhas (2 e 3) circulam fora do campus Pampulha: a linha 2 vai até a porta do CEU (em frente ao Mineirão) e a linha 3 vai até a porta externa da Escola de Veterinária (na AV. Abrahão Caram). Há também as linhas que levam à moradia, mas estas somente os moradores podem utilizar.

Acessem o site para verificar as rotas:
<https://www.ufmg.br/viverufmg/onibus-interno-gratuito/>



INFORMAÇÕES IMPORTANTES SOBRE A GRADUAÇÃO

Bem vindos à GP da UFMG! Entre festas, cervejadas e sinuca, também será preciso acompanhar o cronograma das disciplinas e créditos ao longo dos 5 anos de graduação. Não se preocupem se ainda não entenderem tudo - logo isso fará sentido! Vocês terão três tipos de disciplina: obrigatórias, optativas e formação livre.

As obrigatórias (no 1º semestre vocês só terão delas) são as disciplinas que darão a formação mínima necessária. Não é necessário cursá-las no semestre certo, contudo, em algum momento vocês precisarão fazê-las para formar. As optativas são matérias ofertadas pelo Departamento de Ciência Política (DCP) e outros departamentos de áreas afins, que vocês podem escolher para já irem direcionando a formação para áreas de mais interesse. Já as de formação livre, poderão ser cursadas na própria FAFICH ou em qualquer outra unidade da UFMG. Ou seja, vocês poderão cursar matérias na Faculdade de Ciências Econômicas (FACE), no Instituto de Geociências (IGC) ou até no Instituto de Ciências Exatas (ICEX), na Faculdade de Direito e Ciências do Estado (FDCE), etc.



INFORMAÇÕES IMPORTANTES SOBRE A GRADUAÇÃO

Vocês podem estar se perguntando sobre a quantidade de matérias, que funciona mais ou menos assim: cada disciplina corresponde a um número de créditos-aula (existem outros tipos de crédito, mas esse é o principal), que corresponde ao número de horas-aula por semana. Cada crédito vale 15 horas-aulas e existe um número mínimo para formação. Na GP, caso sigam o Núcleo Geral, vocês terão de cursar, no mínimo, 104 créditos de obrigatórias, 68 de optativas, 20 de estágio e 8 de formação livre. São 10 semestres para formar, podendo permanecer na UFMG por no máximo 8 anos.

No 1º período só existem obrigatórias, mas a partir do 3º período, sempre que forem fazer a matrícula (sim, vocês terão que se matricular a cada semestre), vocês terão as obrigatórias e as listas de optativas para montar a grade do seu semestre.



INFORMAÇÕES IMPORTANTES SOBRE A GRADUAÇÃO

Para qualquer curso da UFMG, o negócio funciona assim: para ser aprovado em qualquer disciplina, a nota mínima é 60 e 75% de presença nas aulas, ou seja, no mínimo 45 horas-aula. Se vocês ficarem com média entre 40 e 59, terão o direito de fazer o Exame Especial (recuperação). Se tirarem de 40 pra baixo, aí terão o grande desprazer de ter que repetir a disciplina! Façam o possível para não repetir. Guardem essa informação, pois, acreditem, tem veterano que ainda se confunde com esse lance das notas.

No Minha UFMG (Moodle) é possível fazer o controle de todas essas informações e números. Como já abordado, é o sistema on-line de graduação da UFMG, que irá auxiliar nessa tarefa. Nele, é possível acompanhar a evolução no curso, notas, média ponderada, ou RSG (Rendimento Semestral Global), e fazer matrículas a cada semestre (exceto a primeira delas). Além disso, é ele quem diz o número de vagas das optativas, os horários de cada uma, as informações sobre o conteúdo de cada disciplina e por aí vai. É também através do Minha UFMG que é possível obter diversas informações sobre a graduação, como divulgação de bolsas oferecidas pela UFMG, as avaliações de cursos e disciplinas, dentre outras coisas. Por isso, é bom sempre ficar atent@ ao MinhaUFMG.



PLATAFORMA LATTES

Agora que vocês já entraram na faculdade, e irão começar a fazer estágios (mas sem pressa, ok?), ir a palestras, simpósios, semanas de estudos e inúmeras outras atividades, onde receberão certificados, é necessário um lugar para inserir todas essas informações para que outros possam ver, e quem sabe, conseguir um emprego. Para isso, existe a Plataforma Lattes. Não se esqueçam: só acrescentem dados no seu currículo Lattes se vocês tiverem um certificado, ou algo para comprovar que vocês participaram ou realizaram o evento.

O CAGP

O Centro Acadêmico de Gestão Pública é a entidade que representa os estudantes, junto ao Colegiado de Gestão Pública (ao qual somos vinculados), e a FAFICH, que deliberam com os professores, técnicos administrativos e alunos sobre questões da unidade. O CAGP trás debates de temas relacionados à gestão pública e se coloca nas lutas da Universidade. Nosso espaço é a sala 1036 da FAFICH, bem embaixo da cantina, e está disponível para passar o tempo, descansar, jogar uma sinuca e trocar ideia com os amigos.



INFORMAÇÕES FINAIS

O COLEGIADO DE GESTÃO PÚBLICA

O atendimento interno e externo, presencial ou não, é feito na Secretaria do curso ou no Centro de Atendimento à Graduação – CEAG, localizados no 2º andar da Fafich.

Secretários: Wander Wenceslau Pereira / Ubirajara Dutra

E-mail: gestaopublica@fafich.ufmg.br Telefax:

Atendimento presencial:

Na Secretaria do curso

Prédio da FAFICH – sala 2039 – 2º andar – Pampulha Horário:
VERIFICAR

No CEAG

Prédio da FAFICH – Sala F-2033 – 2º andar – Pampulha
Horário: 2ª a 6ª – 08:00/22:00

COORDENAÇÃO DO CURSO

coordgestaopublicaufmg@gmail.com

Profa. Isabele Mitozo

Profa. Ludmila Ribeiro

> Atendimento mediante agendamento

Horário de atendimento:

3ª e 5ª – 17:00/19:30

Sala F-4067

